



Organisation fonctionnelle de la plateforme Cancer et Cognition

1.	Présentation	2
1.1.	Objectifs de la plateforme	2
1.2.	Fonctionnement général	2
1.3.	Traitement des demandes d'expertise émises auprès de la plateforme	3
2.	Instances	4
2.1.	Responsables des différentes expertises	4
2.2.	Bureau	4
2.3.	Comité de Pilotage	5
2.4.	Conseil Scientifique	6
2.5.	Cellule administrative	6
2.6.	Autre personnel de la plateforme	6
3.	Partenaires de la plateforme	7
3.1.	Equipes de recherche	7
3.2.	Centres de soins	7
3.3.	Réseaux/groupes de travail	7
3.4.	Groupes coopérateurs	7
3.5.	Plateformes	8
3.6.	Task Forces	8
3.7.	Associations	8
3.8.	Industriels	8
4.	Documents support	8
4.1.	Organigrammes	8
4.2.	Courrier	11
4.3.	Fiche de saisine	11
4.4.	Grilles budgétaires	11
4.5.	Contrats	11

1. Présentation

1.1. Objectifs de la plateforme

La plateforme Cancer et cognition a pour fonction générale l'étude et l'évaluation de l'impact du cancer et de ses traitements sur les fonctions cognitives. Implantée dans l'inter-région Nord-Ouest (Normandie et Hauts de France), elle propose, à travers tout le territoire, des compétences multidisciplinaires (cliniques, neuropsychologiques, précliniques/biomarqueurs et biostatistiques) dédiées à l'évaluation de la cognition en cancérologie.

Cette expertise est mise à la disposition de la communauté médicale et scientifique, des groupes coopérateurs en oncologie et des équipes de recherche et industries du médicament. La plateforme pourra proposer différentes formes de collaborations ou de prestations. En particulier, elle pourra mettre à disposition des outils intégrés de mesure neuropsychologique adaptés et des modèles animaux pertinents, ou bien avoir un rôle de conseil sur le choix des outils, sur la conception des études cliniques incluant un volet d'évaluation de la cognition, sur les méthodologies d'analyse statistique des données issues des études sur les troubles cognitifs.

L'objectif de la plateforme, depuis sa labellisation par la Ligue Nationale Contre le Cancer, est de développer des collaborations et de nouveaux projets et d'étendre son rayonnement au niveau national et international.

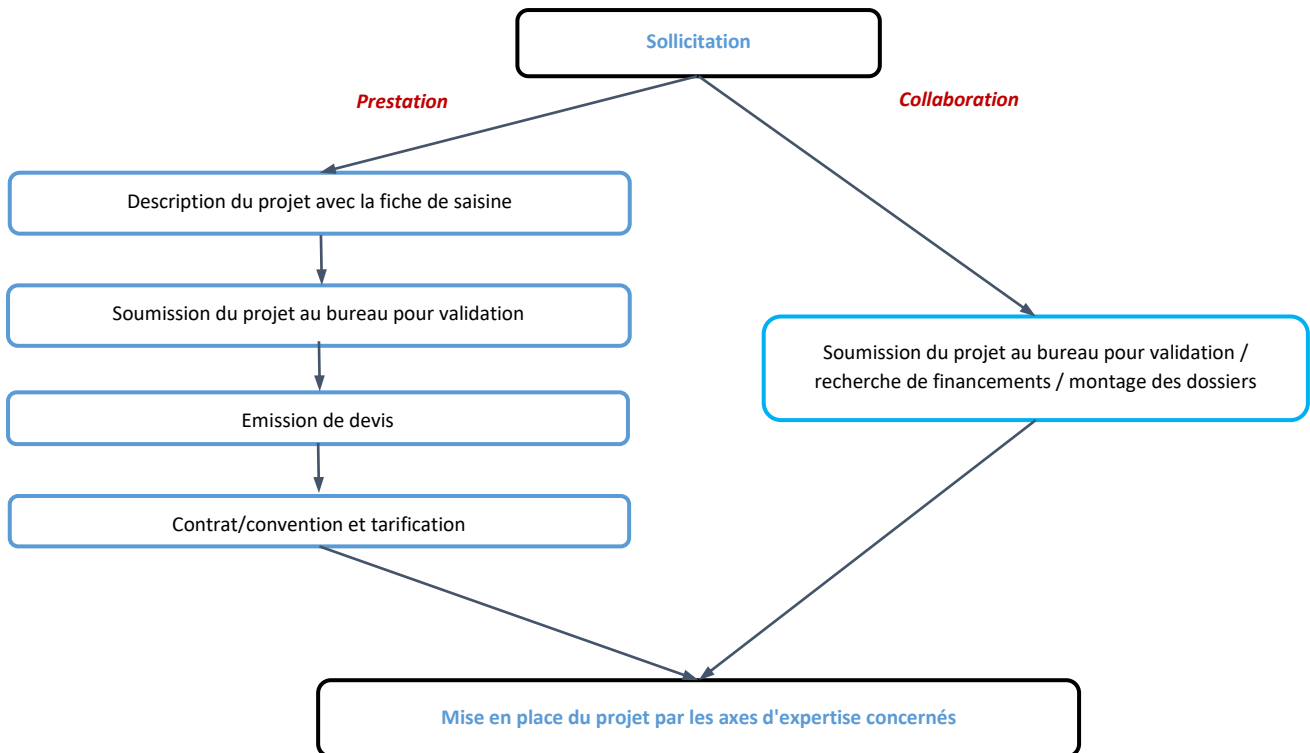
1.2. Fonctionnement général

La plateforme est constituée de différentes instances. Le *bureau*, composé des responsables de chaque domaine d'expertise, d'un neuro-oncologue référent, de la directrice scientifique du Cancéropôle Nord-Ouest et d'une chargée de mission, a pour but d'évaluer la pertinence des demandes et d'y répondre, et d'assurer le suivi des différents projets en cours. Le *comité de pilotage*, incluant les membres du bureau et les équipes partenaires, est chargé de valider les bilans d'activité de la plateforme et de définir sa stratégie et ses développements scientifiques afin d'atteindre les objectifs fixés. Le comité de pilotage aura également un rôle de conseil scientifique afin d'apporter des pistes d'amélioration et d'orientations futures pour la plateforme. Une *cellule administrative* est en charge du suivi financier de la plateforme et de la mise en place des dossiers relatifs aux nouveaux projets. La plateforme propose également un séminaire scientifique annuel dans le cadre de ses *missions d'animation*.



1.3. Traitement des demandes d'expertise émises auprès de la plateforme

Le mode de traitement des demandes de collaboration/prestation pourra être effectué selon le schéma général suivant.



Remarques :

- i) Les **prestations** concernent les demandes de porteurs de projet ne connaissant pas –ou très peu– le domaine de la cognition en oncologie et qui font appel à la plateforme pour des conseils, un support méthodologique ou la réalisation du volet cognition de leur étude.
- ii) Les **collaborations** concernent les demandes de porteurs de projet familiers avec la thématique cancer et cognition, apportant des idées et des propositions de nouveaux travaux qu'ils souhaitent réaliser en partenariat avec la plateforme.
- iii) Une première réponse en retour à une sollicitation est apportée sous un **délai de 10 jours**.



2. Instances

2.1. Responsables des différentes expertises

2.1.1. Missions

Les responsables scientifiques des différentes expertises de la plateforme Cancer et Cognition sont en charge de la mise en place, de la coordination et du suivi des études au sein de leur équipe.

2.1.2. Membres

- **Expertise Clinique** : Florence Joly (responsable de la plateforme), Oncologue médicale, *DRCI du Centre François Baclesse, Inserm U1086, Université de Caen Normandie*
- **Expertise Préclinique/biomarqueurs** : Hélène Castel, Chercheur biologiste, *Inserm U1239, Université de Rouen*
- **Expertise Neuropsychologique** : Bénédicte Giffard, Professeur en Neuropsychologie, *Inserm U1077, Université de Caen Normandie* et Marie Lange, Neuropsychologue, *Inserm U1086, GREC-Onco*
- **Expertise Biostatistique** : Sophie Lefevre-Arbogast, Biostatisticienne, *DRCI du Centre François Baclesse, Inserm U1086*

2.2. Bureau

2.2.1. Missions

Le bureau représente la cellule opérationnelle de la plateforme et assure son fonctionnement régulier. Il est chargé de mettre en œuvre la stratégie scientifique de la plateforme.

Ses missions incluent :

- 1) L'évaluation de la pertinence des sollicitations,
- 2) L'établissement des budgets,
- 3) La réponse aux sollicitations et la mise en place de nouveaux projets,
- 4) Le suivi des différents projets en cours et leur valorisation,
- 5) La veille bibliographique sur chaque domaine d'expertise,
- 6) L'animation d'un séminaire scientifique annuel.

2.2.2. Membres

Il est composé des responsables des 4 axes d'expertises ainsi que de :

- Mathieu Boone, Représentant neuro-oncologue, *CHU Amiens, GREC-Onco, E.A CHIMERE*
- Véronique Pancré, Directrice scientifique du Cancéropôle Nord-Ouest
- Laure Tron, Chargée de mission pour la Plateforme Cancer et Cognition, *Inserm U1086*



2.2.3. Suivi

Le bureau se réunit une fois par trimestre pour discuter de l'état d'avancement des différents projets (par conférence téléphonique ou réunion physique).

Les demandes d'expertises (sollicitations) sont directement traitées par les membres du bureau concernés (concertation par mail et téléphone). En cas de demande complexe, le bureau peut se réunir au cours d'une réunion téléphonique exceptionnelle.

De plus, une veille bibliographique est mise en place (réunions/séminaires, archivage/partage de la bibliographie).

2.3. Comité de Pilotage

2.3.1. Missions

Le comité de pilotage a pour missions principales de valider la stratégie scientifique de la Plateforme mise en œuvre par le bureau et de valider les bilans d'activité de la plateforme et les budgets. Il peut également avoir une mission de conseil scientifique afin d'apporter des pistes d'amélioration et d'orientations futures pour la plateforme.

2.3.2. Membres

Le comité de pilotage inclut les **membres du bureau** ainsi que les équipes partenaires :

- Myriam Bernaudin, *ISTCT FRE2001, Caen*
- Olivier Rigal, *Centre Henri Becquerel, Rouen*
- Johan Lefel, *Centre Henri Becquerel, Rouen*
- Isabelle Hardy-Léger, *Psychologue clinicienne - neuropsychologue, Service de médecine interne et d'immunologie clinique/ Hôpital de jour, DMU « Endocrinologie - Immunités - Inflammations - Cancer - Urgences » CHU Bicêtre, Le Kremlin-Bicêtre*
- Damien Ricard, *secrétaire général de l'Anocef, service de neurologie HIA Percy, UMR 8257 MD 4 CNRS-SSA-Université Paris Descartes*
- Didier Maillot, *GREC-Onco, Hôpital Saint-Louis*
- Carole Ramirez, *Anocef, CHRU de Lille*
- Claire Falandry, *CHU Lyon-Groupe Dialog et Elena Paillaud (suppléante), APHP, Groupe Hospitalier Henri-Mondor, Département de médecine interne et gériatrie, Université Paris Est (UPEC), DHU A-TVVB, IMRB, CEpiA Unit EA 7376*
- Yves Libert, *Institut Jules Bordet, Faculté des Sciences Psychologiques et de l'Education, Université Libre de Bruxelles, Belgique* et Cindy Borghgraef (suppléante), *Institut Jules Bordet, Bruxelles, Belgique*
- Sabine Dutheil, *Patiente Experte à L'Institut du Sein d'Aquitaine (LISA), Clinique Tivoli-Ducos Bordeaux*
- Bénédicte Clarisse, *DRCI du Centre François Baclesse*

2.3.3. Suivi

Le comité de pilotage se réunit deux fois par an (mars/avril et octobre/novembre) mais peut être saisi par le bureau à titre exceptionnel.

2.4. Conseil Scientifique

Le comité de pilotage s'autorise à assurer la mission de conseil scientifique en réalisant des points conseils lors des réunions annuelles. En cas de besoin, il pourra faire appel à des membres extérieurs experts d'une thématique pour remplir ce rôle.

2.5. Cellule administrative

2.5.1. Missions

Les missions de cette cellule incluent :

- 1) *Dans le cas d'une sollicitation extérieure* : la proposition des tarifications pour les prestations demandées et la mise en place des contrats et conventions nécessaires,
- 2) *Dans le cas d'une proposition de collaboration ou d'une proposition de nouveau projet par la plateforme* : la mise en place et le suivi des demandes de financement des projets innovants,
- 3) Le suivi financier de la plateforme et le suivi des appels à projets.

2.5.2. Membres

Elle est coordonnée par le chef de projet, en lien avec la DRCl du CFB et les différents membres de la plateforme.

2.6. Autre personnel de la plateforme

- Martine Dubois, ingénieur d'étude, mène, avec Hélène Castel, les projets de l'axe préclinique au sein de l'unité Inserm 1239.
- Joy Perrier, chercheuse post-doctorante, réalise, avec Bénédicte Giffard, les projets de l'axe neuropsychologie au sein de l'unité Inserm 1077.
- Aurélie Capel, neuropsychologue, effectue, avec Marie Lange, les bilans neuropsychologiques des études cliniques au sein de l'unité Inserm 1086.
- Des étudiants (stagiaires, doctorants) peuvent également être impliqués dans les différents projets de la plateforme de manière temporaire au sein des équipes de recherche.



3. Partenaires de la plateforme

3.1. Equipes de recherche

- Inserm U1239 « Différenciation et communication Neuronale et Neuroendocrine », Rouen
- Inserm U1086 « Anticipe », Caen
- Inserm U1077, « Neuropsychologie et imagerie de la mémoire humaine », Caen
- Unité ISTCT CNRS-CEA-UNICAEN FRE2001 « Imagerie et Stratégies Thérapeutiques des pathologies Cérébrales et Tumorales » (ISTCT), Caen
- UMR 8257 COGNAC G, Paris
- Ecole Normale Supérieure, Cachan
- Georgetown University, Lombardi Comprehensive Cancer Center
- Groupe de Recherche en Psychologie Sociale (GRePS), Université Lumière Lyon 2

3.2. Centres de soins

- Centre François Baclesse/CHU, Caen
- Centre Henri Becquerel/CHU, Rouen
- CHU, Amiens
- Centre Oscar Lambret/CHRU, Lille
- Institut Jules Bordet, Bruxelles
- Institut Gustave Roussy, Paris
- Hôpital de la Pitié Salpêtrière, Paris
- Hôpital du Val de Grâce, Paris
- Centre Antoine Lacassagne, Nice
- Centre Paul Strauss/CHU, Strasbourg,
- Institut régional du cancer de Montpellier Val d'Aurelle

3.3. Réseaux/groupes de travail

- OncoNeuroTox (réseau Anocéf)
- GREC-Onco

3.4. Groupes coopérateurs

- Unicancer
- Anocéf
- Gineco
- Eano
- SNLF
- Lysa
- Dialog



3.5. Plateformes

- Cyceron, Caen
- CURB (ONCOModels, BRP), Caen
- Pissaro, Rouen
- Primacen, Rouen
- Centre de traitement des données du Cancéropôle Nord-Ouest

3.6. Task Forces

- ICCTF
- EORTC

3.7. Associations

- Les Seintinelles
- Géfluc Normandie
- France Lymphome Espoir

3.8. Industriels

- Novartis
- Astellas
- Sanofi
- Roche
- Janssen
- Natsuca

4. Documents support

4.1. Organigrammes



Plateforme Cancer & Cognition



Bureau

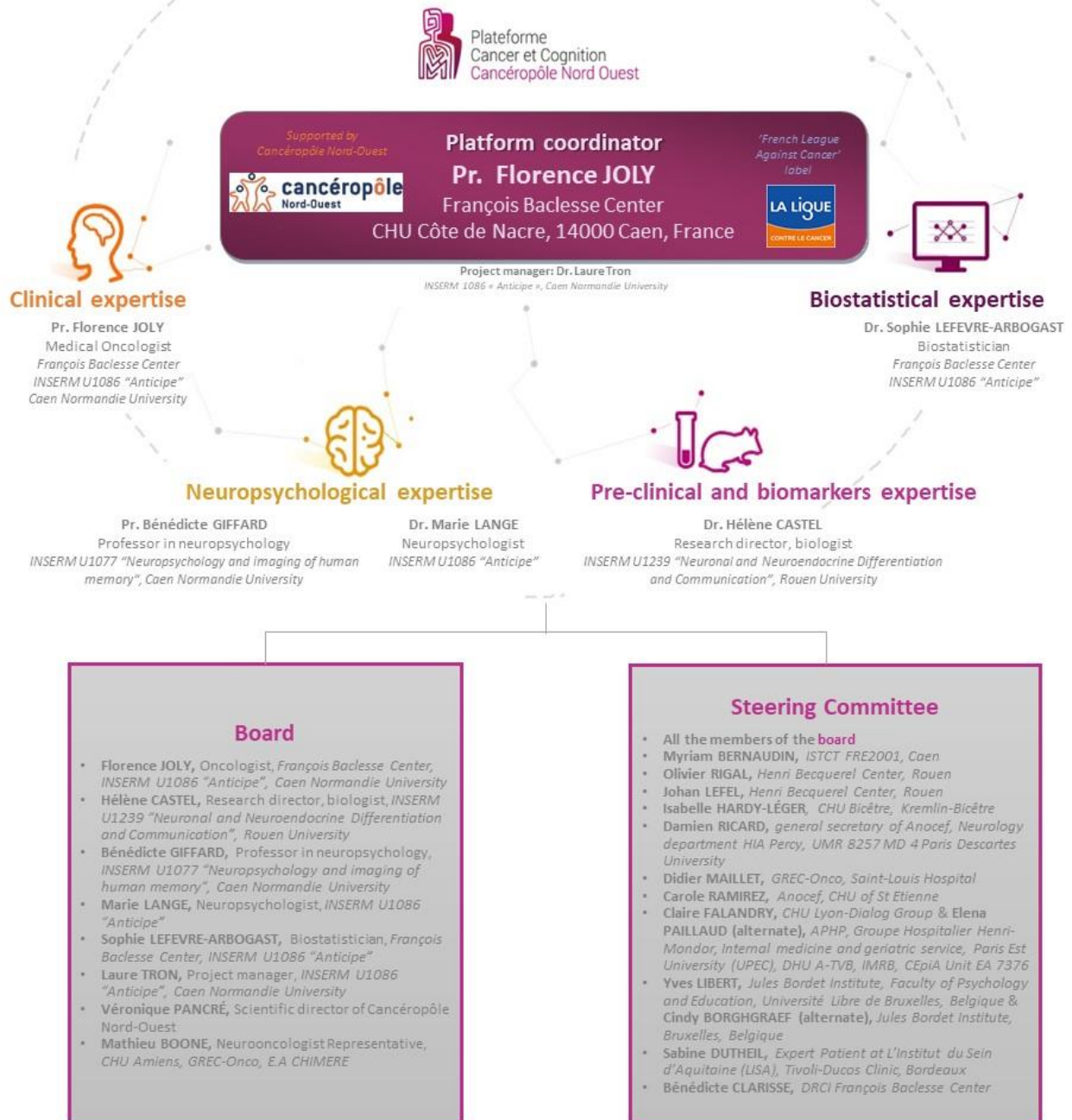
- Florence JOLY, Oncologue Médicale, DRCI centre François Baclesse, INSERM U1086 "Anticipo", Université de Caen Normandie
- Hélène CASTEL, Chercheur, biologiste, INSERM U1239 "Différenciation et communication Neurale et Neuroendocrine", Université de Rouen
- Bénédicte GIFFARD, Professeur en neuropsychologie, INSERM U1077 "Neuropsychologie et imagerie de la mémoire humaine", Université de Caen Normandie
- Marie LANGE, Neuropsychologue, INSERM U1086 "Anticipo"
- Sophie LEFEVRE-ARBOGAST, Biostatisticienne, DRCI centre François Baclesse, INSERM U1086 "Anticipo"
- Laure TRON, Chargée de mission, INSERM U1086 "Anticipo", Université de Caen Normandie
- Véronique PANCRÉ, Directrice scientifique du Cancéropôle Nord-Ouest
- Mathieu BOONE, Représentant Neuro-oncologue, CHU Amiens, GREC-Onco, E.A CHIMERE

Comité de pilotage

- Tous les membres du **bureau**
- Myriam BERNAUDIN, ISTCT FRE2001, Caen
- Olivier RIGAL, Centre Henri Becquerel, Rouen
- Johan LEFEL, Centre Henri Becquerel, Rouen
- Isabelle HARDY-LÉGER, CHU de Bicêtre, Kremlin-Bicêtre
- Damien RICARD, secrétaire général de l'Anocef, service de neurologie HIA Percy, UMR 8257 MD 4 CNRS-SSA-Université Paris Descartes
- Didier MAILLET, GREC-Onco, Hôpital Saint-Louis
- Carole RAMIREZ, Anocef, CHU de St Etienne
- Claire FALANDRY, CHU Lyon-Groupe Dialog & Elena PAILLAUD (suppléante), APHP, Groupe Hospitalier Henri-Mondor, Département de médecine interne et gériatrie, Université Paris Est (UPEC), DHU A-TV8, IMRB, CÉpiA Unit EA 7376
- Yves LIBERT, Institut Jules Bordet, Faculté des Sciences Psychologiques et de l'Education, Université Libre de Bruxelles, Belgique & Cindy BORGHGRAEF (suppléante), Institut Jules Bordet, Bruxelles, Belgique
- Sabine DUTHEIL, Patiente Experte à L'Institut du Sein d'Aquitaine (USA), Clinique Tivoli-Ducos Bordeaux
- Bénédicte CLARISSE, DRCI du Centre François Baclesse



Cancer & Cognition Platform



4.2. Courrier

Cf. documents 'Courrier en-tête plateforme_Vfr' et 'Courrier en-tête plateforme_Veng'

4.3. Fiche de saisine

Cf. document 'Fiche saisine_PF Cancer & Cognition2019'

4.4. Grilles budgétaires

Les grilles budgétaires pourront être communiquées à titre informatif mais les coûts des prestations seront adaptés dans chaque cas en fonction de la demande et un devis sera proposé sur demande.

TYPE DE PRESTATION	TYPE DE TARIF	COUT
CONSEIL (PROTOCOLE, TESTS, ANALYSES)	A l'acte	5 000 €
ETUDE SUR LE MODELE ANIMAL	A l'acte	
ANALYSE D'UN COMPORTEMENT		15 000 €
DOSAGE/ANALYSE DE BIOMARQUEURS	Plus de 80 patients/dosages	
ELISA PLASMATIQUE (POUR 1)		4 000 €
MARQUEURS CEREBRAUX (POUR 1)		4 000 €
METHODOLOGIE (ANALYSES STATISTIQUES OU BIOLOGIQUES, REDACTION D'ARTICLES)	<i>Selon durée de la mission</i>	
INGENIEUR	ETP annuel	45 000 €
BIostatisticien		50 000 €
Neuropsychologue		60 000 €

4.5. Contrats

Une proposition de convention adaptée à chaque demande sera établie avec l'aide d'un juriste.